



GOBIERNO REGIONAL AREQUIPA
GERENCIA REGIONAL DE SALUD
RED DE SALUD AREQUIPA CAYLLOMA

BOLETIN EPIDEMIOLOGICO SEMANAL N.º 24 DEL 09/06/2024 AL 15/06/2024

CONTENIDO

SITUACIÓN DE LAS ENFERMEDADES TRANSMISIBLES

NOTIFICACIÓN CONSOLIDADA E IND

Casos IRA's

Casos Neumonía

SOB/ASMA

Casos EDA's

TRASMISIBLES:

Sarampión/ Rubéola

VIH/SIDA

Tuberculosis

COVID 19

NO TRANSMISIBLES

Diabetes

Muerte Perinatal

Muerte materna

Chagas

Accidentes de tránsito

Intoxicación órganos fosforados

Dirección Red de Salud

Arequipa Caylloma

MC. Carlos Y. Cuya Mamani

Oficina de Planeamiento,

Presupuesto y Desarrollo

Institucional-R.S.A.C.

MC Erick Yafac Serrano

OFICINA DE EPIDEMIOLOGÍA

Lic. María L. Acillo Orado

Lic. Angela Villafuerte Murguía

RSAC

EQUIPO DE APOYO:

**OFICINA DE ESTADISTICA E
INFORMATICA**

2024

HEPATITIS B

La hepatitis B es una infección vírica del hígado que puede provocar una enfermedad aguda o crónica.

En las zonas de alta endemicidad la transmisión de la hepatitis B se suele producir de la madre al hijo durante el parto o de modo horizontal en particular de niños infectados a niños sanos durante los primeros cinco años de vida. La cronicación de la infección es frecuente entre los lactantes que se han infectado a través de la madre y los niños menores de cinco años

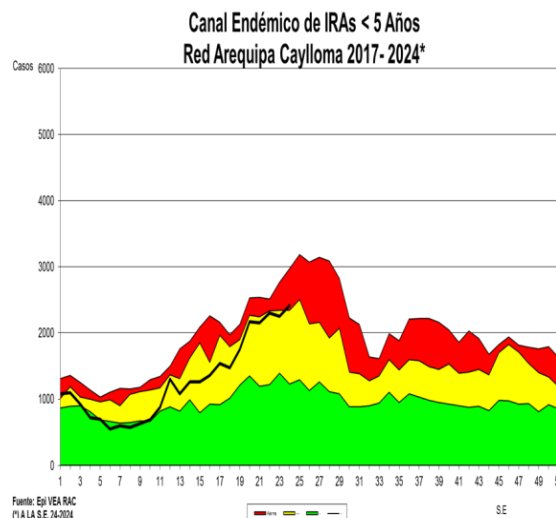
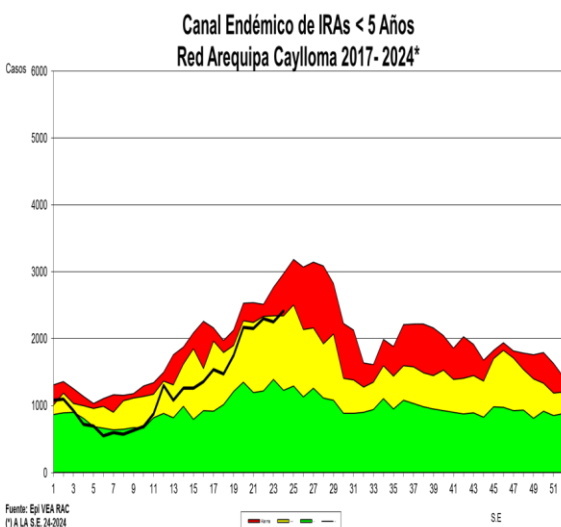
La hepatitis B también puede transmitirse a través de lesiones con agujas, tatuajes, perforaciones y mediante la exposición a sangre o líquidos orgánicos contaminados como la saliva, el semen, el flujo menstrual y las secreciones vaginales. Así mismo la transmisión puede producirse al reutilizar agujas, jeringuillas u objetos cortantes contaminados tanto en establecimientos de atención de salud como en el entorno comunitario o entre personas que consumen drogas inyectables. La transmisión sexual es más frecuente en las personas no vacunadas que tienen relaciones sexuales con múltiples personas.

La hepatitis B es un problema de salud mundial considerable. Las regiones de la OMS que soportan la mayor carga de infección crónica son el Pacífico Occidental y África, donde afecta al 97 y 65 millones de personas respectivamente. A continuación, cabe mencionar las regiones de la OMS de Asia Sudoriental, que cuenta con 61 millones de personas infectadas, el Mediterráneo Oriental, con 5 millones, Europa con 11 millones y las Américas con 5 millones.

Debemos tener en cuenta que debemos difundir la prevención a través de las vacunas.

TENDENCIA DE LAS ENFERMEDADES BAJO VIGILANCIA EPIDEMIOLÓGICA

1. INFECCION RESPIRATORIA AGUDA (I.R.A.) EN POBLACIÓN MENOR DE 5 AÑOS

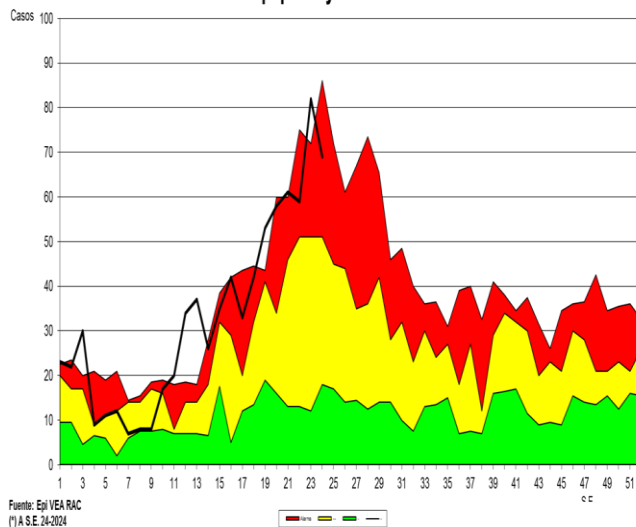


En la semana se registraron **(2416)** casos notificados con respecto a la semana anterior incrementaron en relación a la semana anterior en un 7%, los distritos con mayor notificación de casos son: Paucarpata, Cerro Colorado y Cayma. La Tasa de Incidencia es de 314 casos por 1000 menores de 5 años, con un total de **(30786)** casos acumulados hasta la semana epidemiológica 24. Se observa incremento de casos en 18% en relación al promedio de los últimos 7 años. Según el canal endémico, nos encontramos en **zona de epidemia**.

NEUMONÍA EN POBLACIÓN MENORES DE 5 AÑOS

Se notificó **(09)** casos con respecto a la semana anterior la notificación disminuyó en 30%. En relación al promedio de los 7 últimos años incremento en 43%. Tenemos acumulados **(70)** casos hasta la semana epidemiológica 24 que hace una incidencia de 0.7 casos x mil niños. Nos encontramos en **zona de epidemia** según nuestro canal endémico.

Canal Endémico de SOB-ASMA < 5 AÑOS
Red Arequipa Caylloma 2017- 2024*

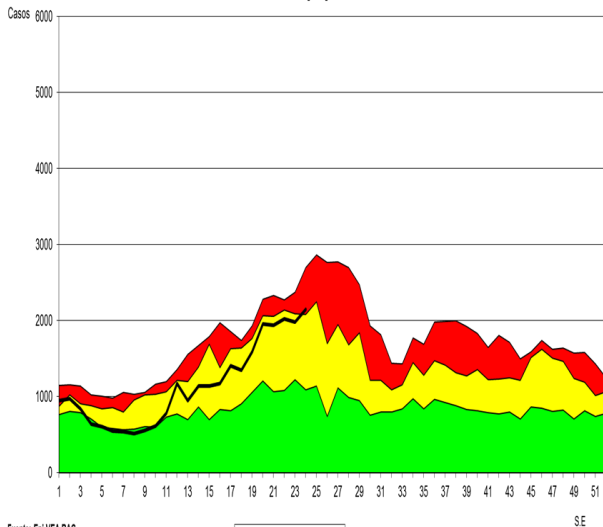


SOBA EN MENORES DE 5 AÑOS

En la presente semana se notificaron **(69)** casos, en relación a la semana anterior la notificación disminuyó 32 %, teniendo un acumulado de **(798)** casos hasta la semana epidemiológica 24. La tasa de incidencia es de 8 casos por mil niños menores de 5 años. En relación al promedio de los últimos 7 años se observa 32% de incremento de casos. Nos encontramos en **zona de epidemia** según se observa en el canal endémico.

PERFIL EPIDEMIOLOGICO IRAS Y NEUMONIAS, POR PROVINCIAS, EN POBLACIÓN MENOR DE 5 AÑOS

**Canal Endémico de IRAs < 5 Años
Provincia Arequipa 2017-2024***

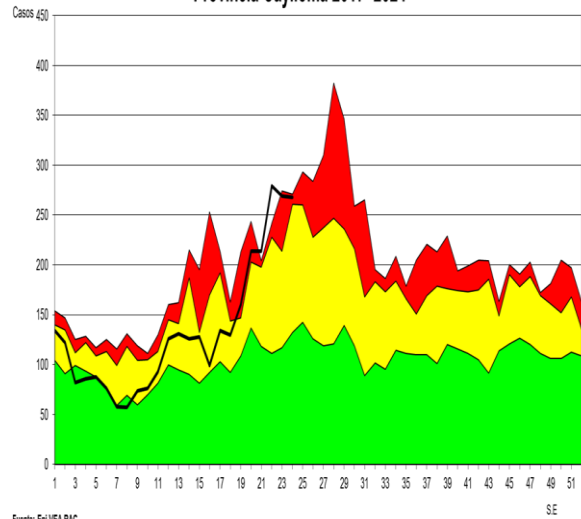


Fuente: Epi VEA RAC
(*).A.S.E.24-2024



SE

**Canal Endémico de IRAs < 5 Años
Provincia Caylloma 2017-2024***

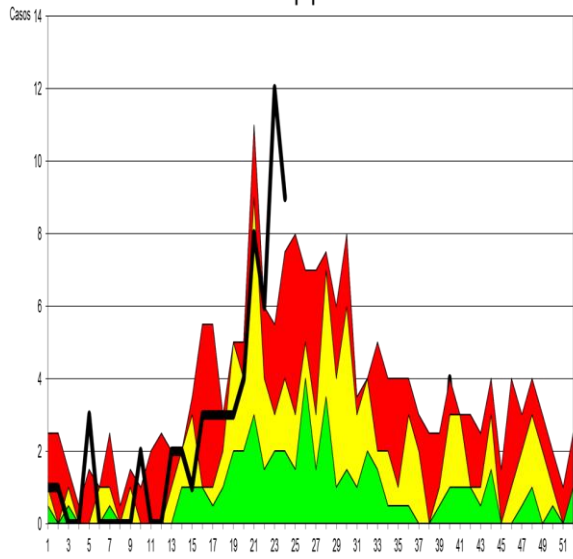


Fuente: Epi VEA RAC
(*).A.S.E.24-2024



SE

**Canal Endémico de Neumonias < 5 Años
Provincia Arequipa 2017-2024***

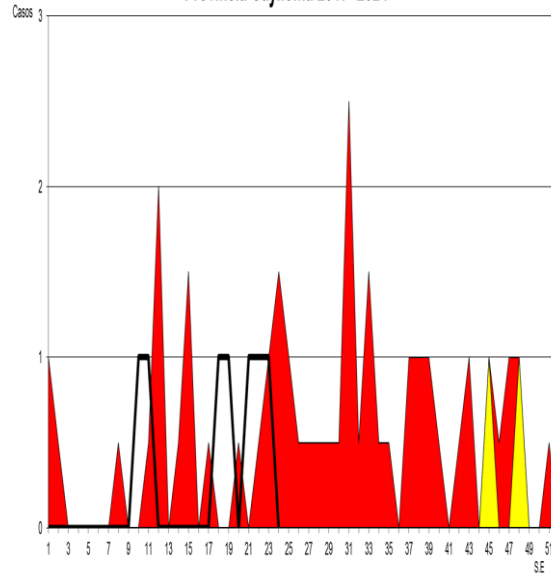


Fuente: EPI VEA RSAC
(*).A.S.E. 24-2024



SE

**Canal Endémico de Neumonias < 5 Años
Provincia Caylloma 2017-2024***

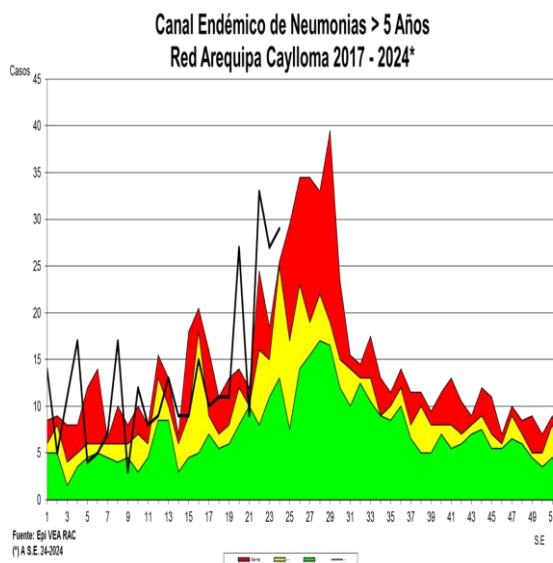
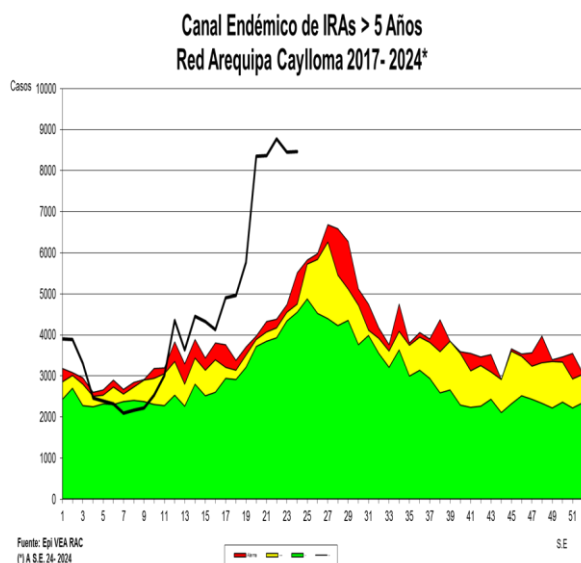


Fuente: Epi VEA RAC
(*).A.S.E.24-2024



SE

INFECCIÓN RESPIRATORIA AGUDA (I.R.A.) EN POBLACIÓN MAYOR DE 5 AÑOS

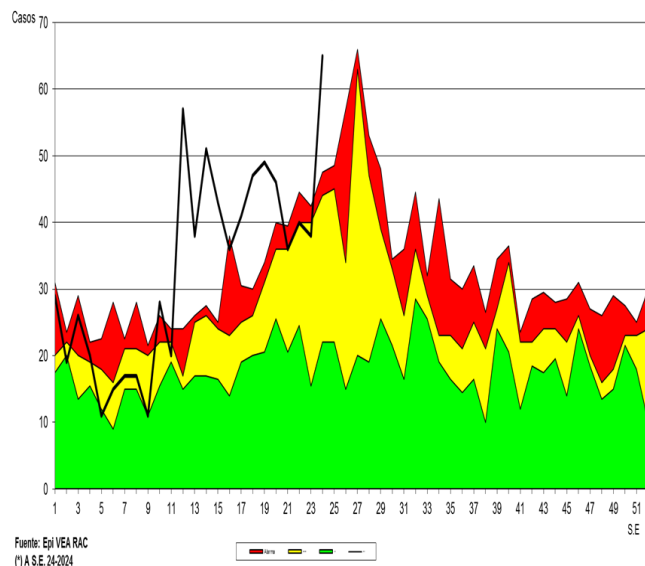


En la presente semana se notificaron **(8461)** casos de IRAs en mayores de 5 años, **se** observa incremento de casos en relación a la semana anterior en un 0.1%. los distritos con mayor número de casos son: Cerro Colorado Paucarpata y Cayma. Teniendo una tasa de incidencia de 94 casos por mil mayores de cinco años con un total de **(109238)** casos acumulados hasta la semana epidemiológica 24; se observa incremento de casos 80 % con respecto al promedio de los 7 últimos años. Nos encontramos aún en zona de **epidemia** según el canal endémico.

NEUMONIA EN POBLACIÓN MAYOR DE 5 AÑOS

En la presente semana se notificaron **(29)** casos la notificación de casos incremento en relación a la anterior semana en el 7%. Comparando la semana actual con el promedio de siete años anteriores se observa 3% de incremento de casos. Acumulados **(315)** casos hasta la semana 24 que hacen una tasa de incidencia de 0.2 por mil mayores de 5 años. Nos encontramos en zona de **epidemia**.

Canal Endémico de SOB-ASMA > 5 AÑOS Red Arequipa Caylloma 2017- 2024*

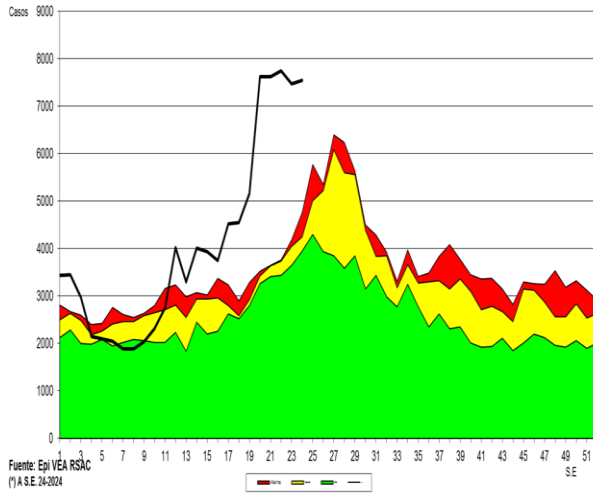


SOBA EN MAYORES DE 5 AÑOS

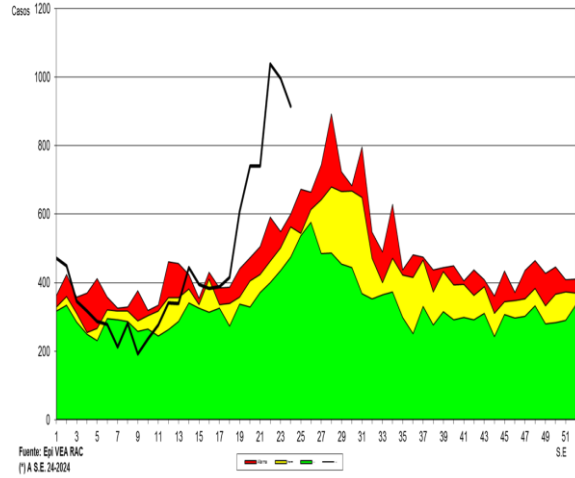
En la presente semana se notificaron **(65)** casos teniendo incremento de casos notificados en relación a la semana anterior 71%. En relación al promedio de los últimos 7 años se tiene incremento de 81%. Acumulados **(735)** casos con una tasa de incidencia de 0.6 por mil habitantes mayores de 5 años; encontrándonos en el canal endémico en zona de **epidemia**.

PERFIL EPIDEMIOLOGICO IRAS Y NEUMONIAS, POR PROVINCIAS, EN POBLACIÓN MAYOR DE 5 AÑOS.

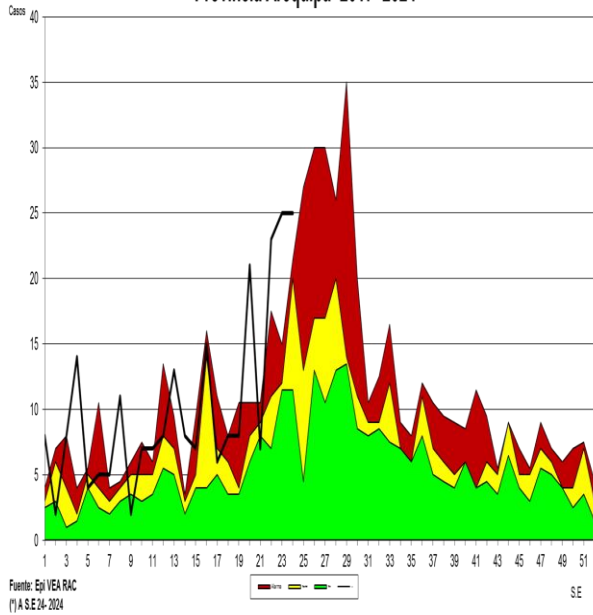
**Canal Endémico de IRAs > 5 Años
Provincia Arequipa 2017-2024***



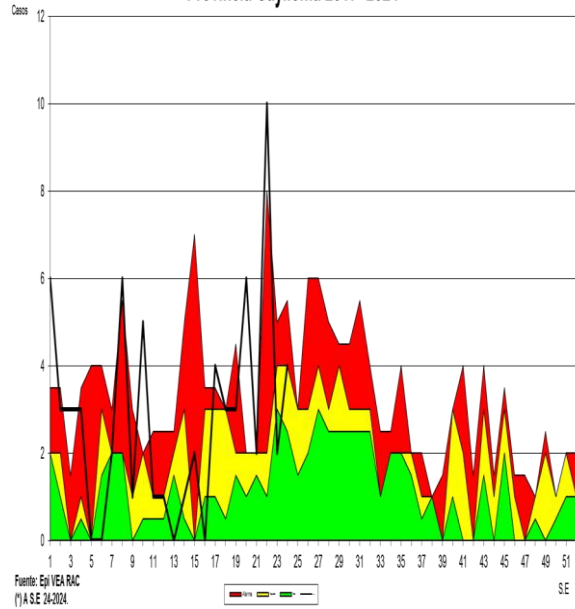
**Canal Endémico de IRAs > 5 Años
Provincia Caylloma 2017- 2024***



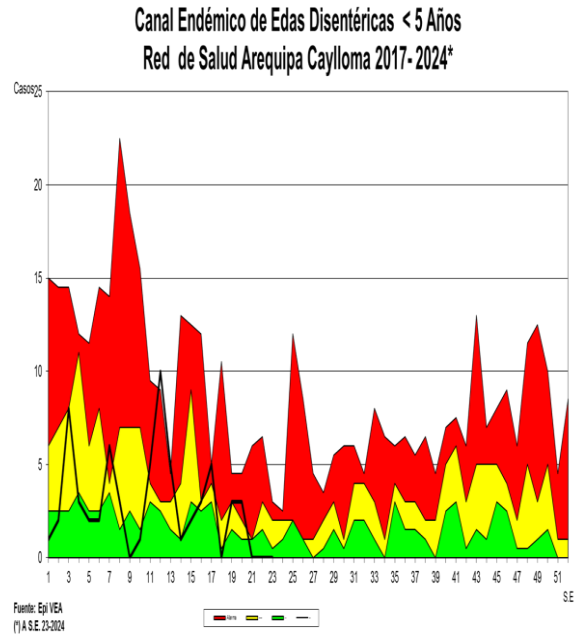
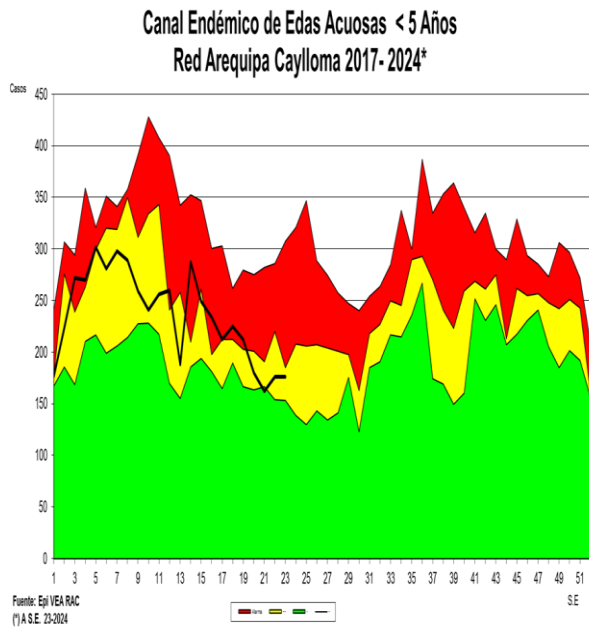
**Canal Endémico de Neumonias > 5 Años
Provincia Arequipa 2017- 2024***



**Canal Endémico de Neumonias > 5 Años
Provincia Caylloma 2017- 2024***



2. ENFERMEDAD DIARREICA AGUDA (E.D.A.) ACUOSA EN POBLACIÓN MENOR DE 5 AÑOS



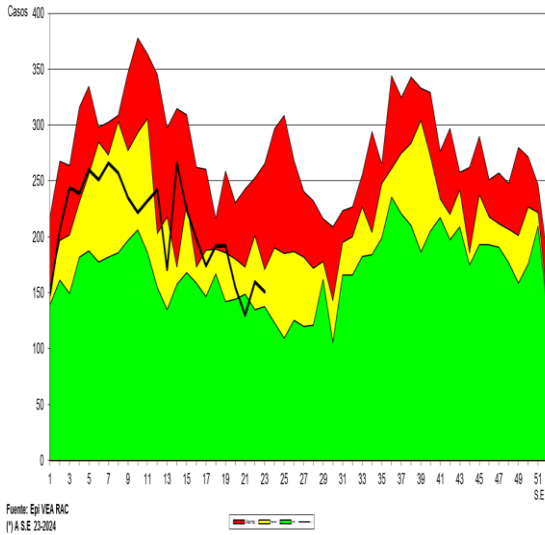
La presente semana se notificaron (**216**) casos teniendo incremento en la notificación del número de casos en relación a la semana anterior en un 22 %, los distritos que mayor cantidad de casos notificaron: Hunter, La Joya y Paucarpata. La Tasa de incidencia es de 57 por mil menores de cinco años, con (**5646**) casos notificados hasta la semana epidemiológica 24. La presente semana en relación con el promedio semanal de los últimos siete años disminuyó la notificación de casos 6%. Nos encontramos en **zona de seguridad**.

ENFERMEDAD DIARREICA AGUDA DISENTERICA EN POBLACION MENOR DE 5 AÑOS

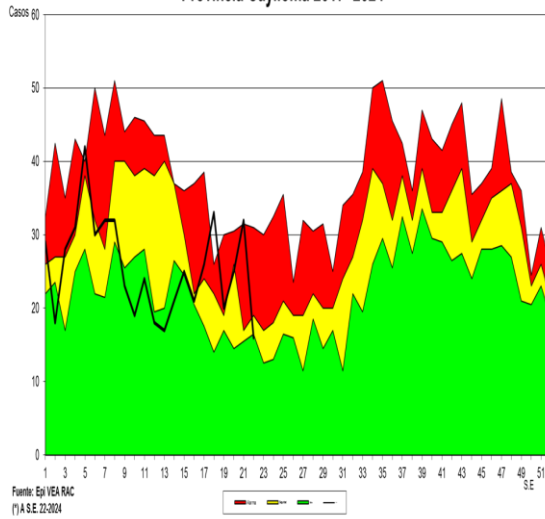
En la presente semana se notificó (**00**) casos teniendo que la notificación se mantiene, en referencia a la semana anterior. Se tiene una incidencia de 0.6 por mil niños menores de 5 años Teniendo un acumulado de (**65**) casos notificados hasta la semana 24. Con respecto al promedio de los siete años anteriores se observa disminución de casos 100%. Nos encontramos en zona de **éxito**.

PERFIL EPIDEMIOLOGICO EDAS ACUOSAS, POR PROVINCIAS, EN POBLACIÓN MENOR Y MAYOR DE 5 AÑOS

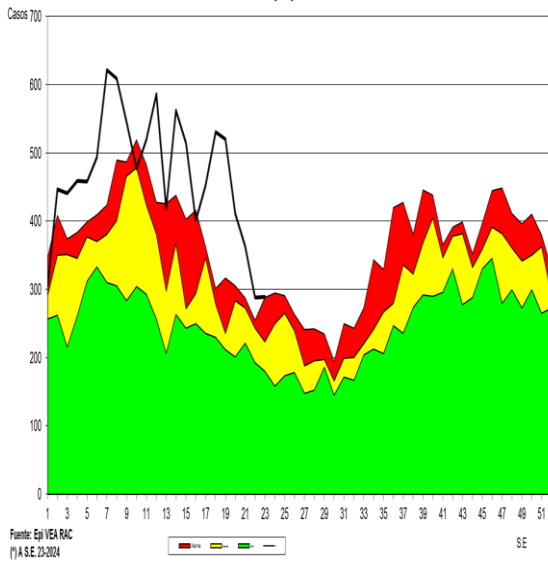
**Canal Endémico de Edas Acuosas < 5 Años
Provincia Arequipa 2017-2024***



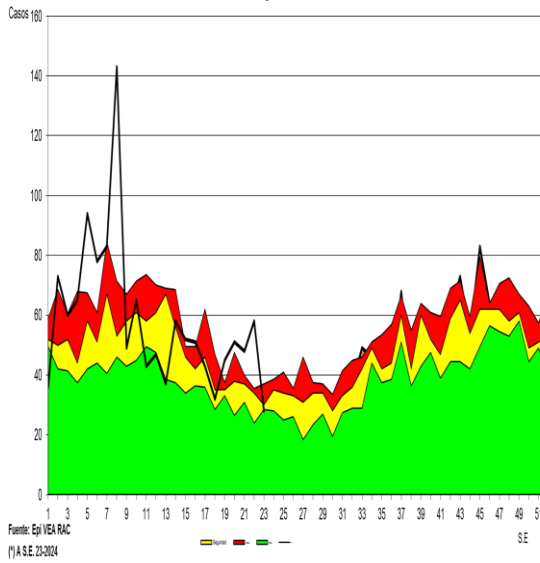
**Canal Endémico de Edas Acuosas < 5 Años
Provincia Caylloma 2017-2024***



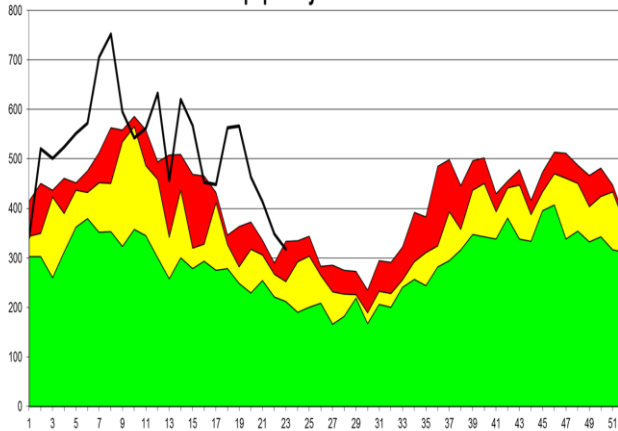
**Canal Endémico de Edas Mayores de 5 Años
Provincia Arequipa 2017-2024***



**Canal Endémico de Edas Mayores de 5 Años
Provincia Caylloma 2017-2024***



**Canal Endémico de Edas Mayores de 5 Años
Red Arequipa Caylloma 2017- 2024***

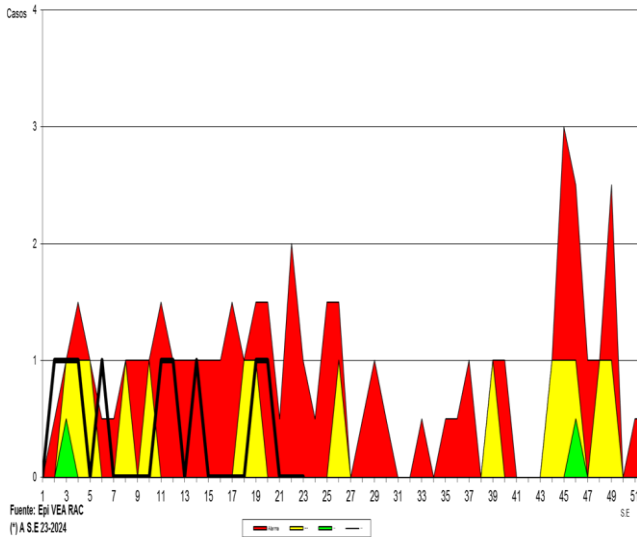


Fuente: Epi VEA RAC
(*) A.S.E. 23-2024

**ENFERMEDAD DIARREICA (EDA.) ACUOSA Y
DISENTERICA EN POBLACIÓN > DE 5 AÑOS**

Se notificaron **(366)** casos se observa incremento de casos en relación a la semana anterior en un 15%. Los distritos con mayor número de casos en la presente S.E. fueron: la Joya, Paucarpata y Miraflores. Comparando la semana actual con el promedio semanal de 7 años anteriores se observa incremento de casos 40%. Con una tasa de incidencia de 10 por mil mayores de cinco años, con **(12380)** casos acumulados hasta la semana epidemiológica 24. Encontrándonos aún en **zona de epidemia** según el canal endémico.

**Canal Endémico notificación de casos sospechosos de Sarampión-Rubéola
Red Arequipa Caylloma 2017 - 2024***



Fuente: Epi VEA RAC
(*) A.S.E. 23-2024

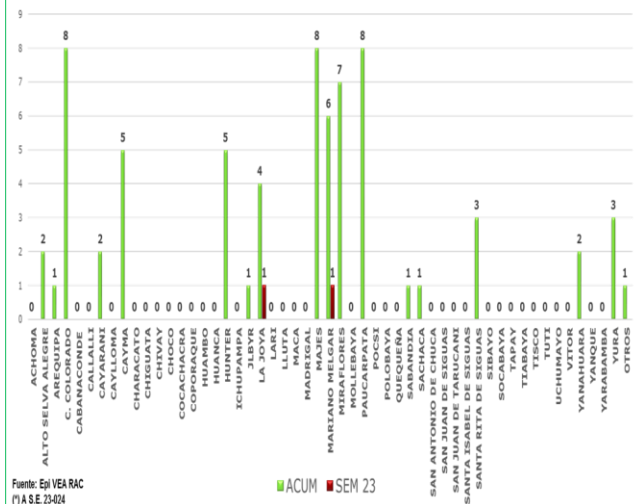
3.VIGILANCIA DE SARAMPIÓN RUBEOLA

En la presente semana se notificaron (00) casos sospechosos de Sarampión. Total (09) casos sospechosos Sarampión-Rubéola notificados hasta la semana epidemiológica 24. Se realizo actividades de bloqueo, BAI y BAC: 09 de casos identificados.

Recomendación

Búsqueda activa de casos por diagnostico diferencial.

**Casos Notificados de Tuberculosis Red Arequipa Caylloma
semanas 1 a 23-2024***



Fuente: Epi VEA RAC
(*) A.S.E. 23-2024

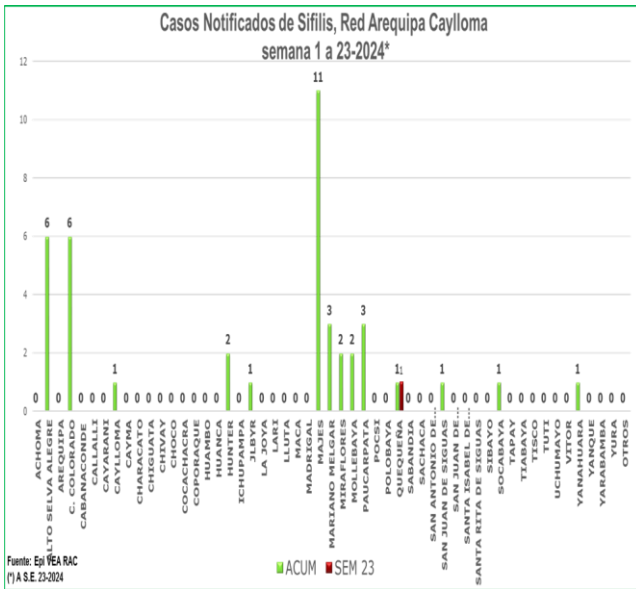
4. VIGILANCIA EPIDEMIOLOGICA DE TRASMISIBLES

TUBERCULOSIS

En la semana se tienen notificados **(03)** casos de tuberculosis. Se tiene un acumulado de **(71)** casos hasta la semana epidemiológica 24.

Recomendaciones

Realizar identificación temprana de casos a través de la búsqueda activa de casos en atenciones.
Promoción de la salud en medidas preventivas.



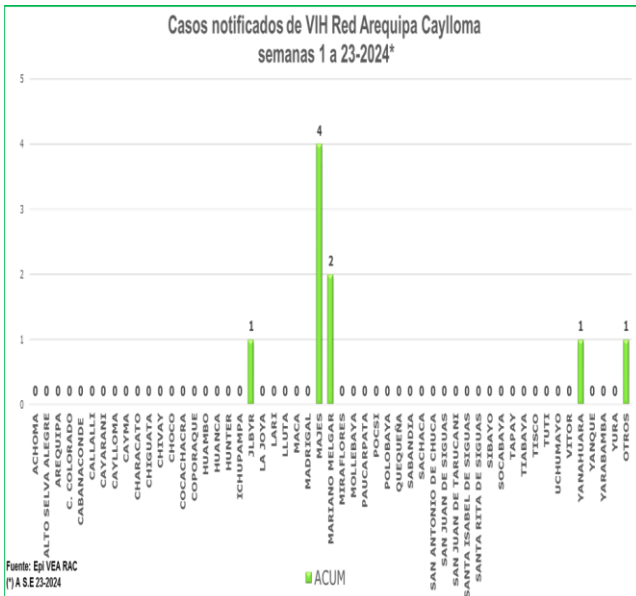
5. VIGILANCIA DE ITS-VIH

SIFILIS

En la semana epidemiológica 24 Notificación **(02)** casos.

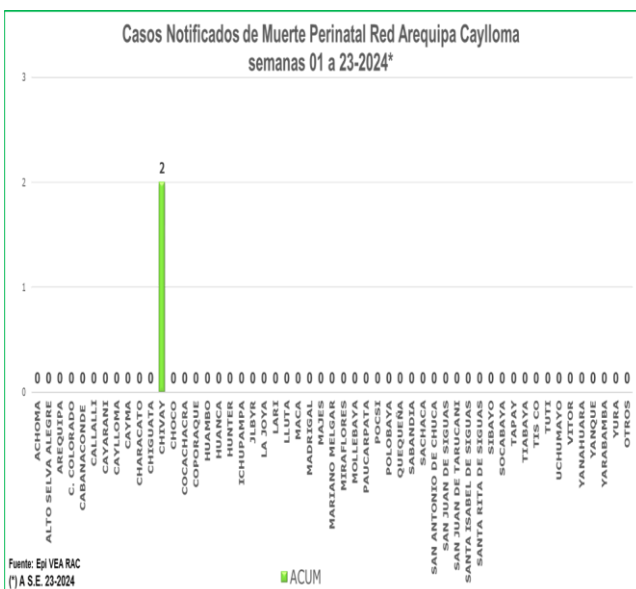
Se tiene acumulado **(43)** casos notificados, de los cuales **(10)** son gestante.

Recomendaciones: Sensibilizar a la población sobre el tema de ITS (sífilis) por el riesgo de sífilis congénita.



VIH

En la semana 24 notificación **(00)** caso. Acumulado **(09)** casos de los cuales **(01)** es gestante.

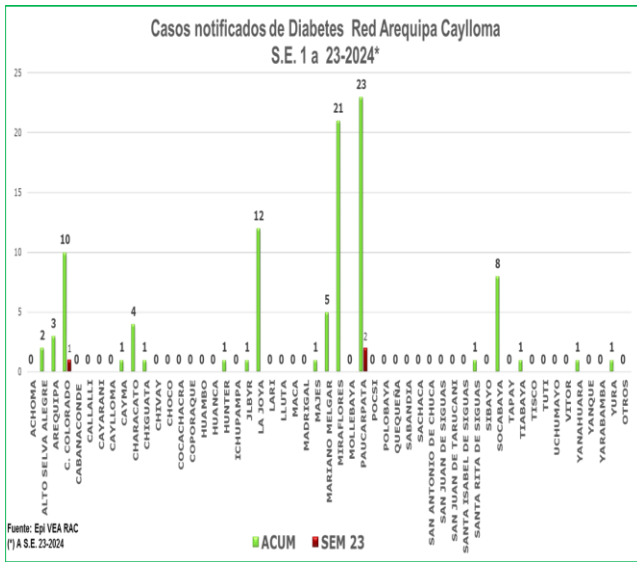


6. MATERNO PERINATAL

Semana 24 Notificación **Negativa de casos mortalidad perinatal.** Acumulado **(02)** casos.

MORTALIDAD MATERNA: Notificación Negativa semana 24. Acumulado: **01 caso Micro red Chiguata**

Recomendaciones
Promoción del control prenatal en la comunidad.
Seguimiento y control de neonatos y gestantes de riesgo.



VIGILANCIA DE NO TRASMISIBLES DE SALUD PUBLICA

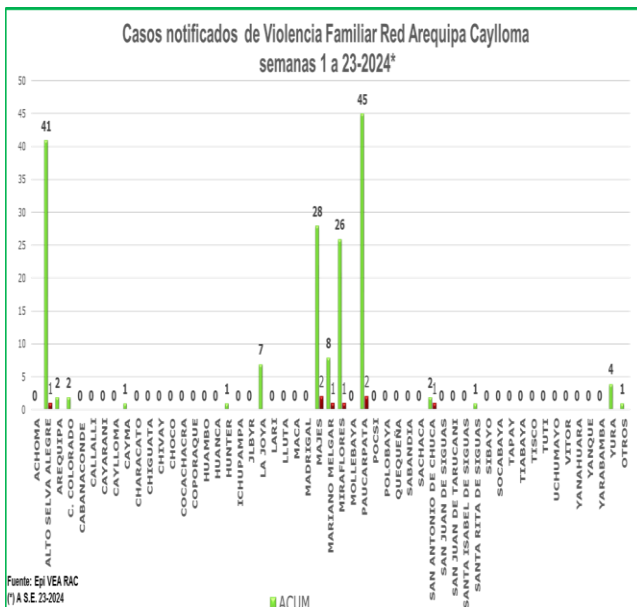
7. DIABETES

En la semana 24 se notificaron **(06)** casos. Acumulado hasta la semana epidemiológica 24 se tiene **(103)** casos.

Recomendación

Notificación de casos prevalentes

Promoción en estilos saludables de vida

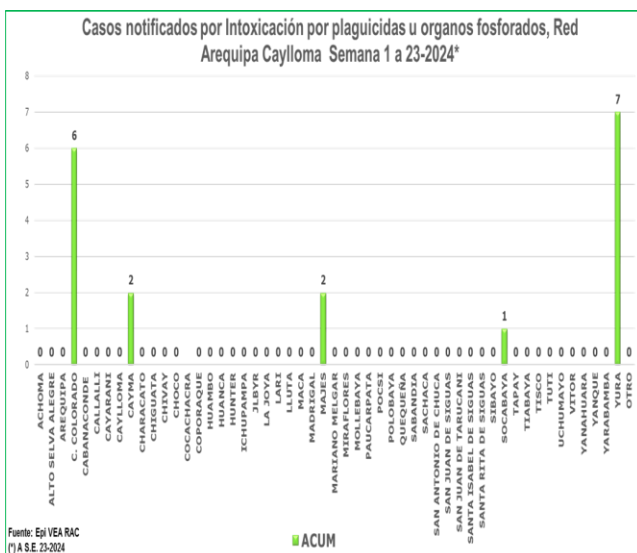


8. VIOLENCIA FAMILIAR

En la Semana 24 se tiene notificados **(13)** casos por Violencia familiar Teniendo un acumulado de **(182)** notificaciones.

Recomendación

Acciones de promoción de la salud en salud mental en prevención de la violencia familiar.



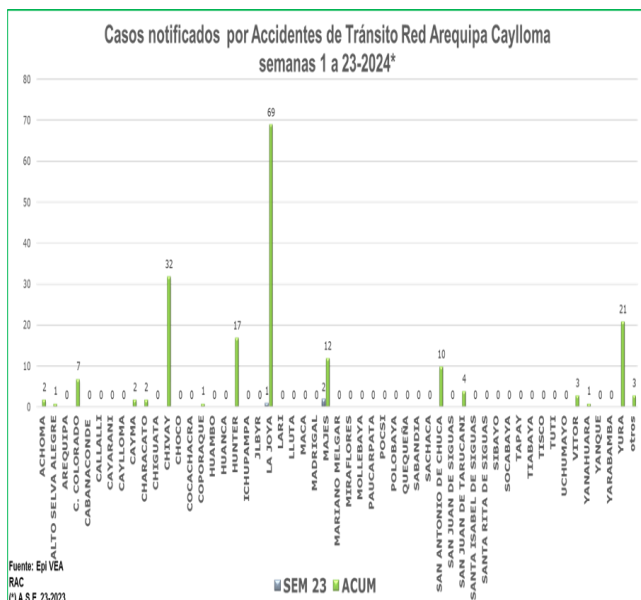
9. INTOXICACION POR PLAGUICIDAS u ORGANOS FOSFORADOS

En la semana 24 notificación **(01)** casos. Acumulados **(19)** casos.

Recomendaciones

Se debe analizar el problema para dar orientación a los fumigadores para prevenir intoxicaciones ocupacionales.

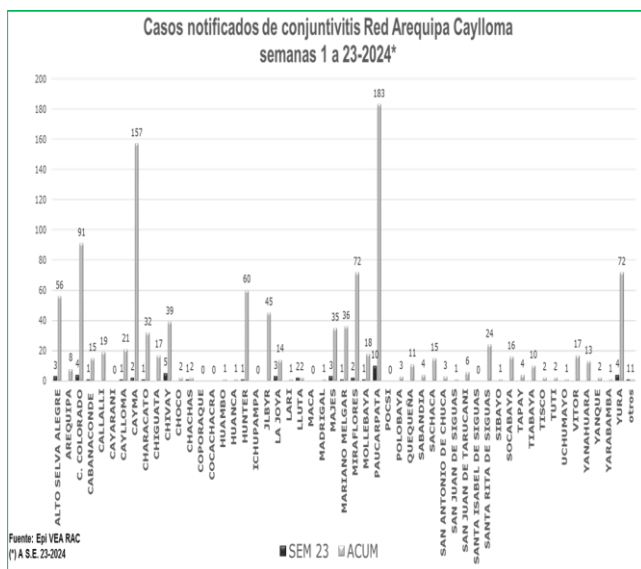
En el caso de intoxicaciones provocadas se debe trabajar el tema con salud mental



10. ACCIDENTES DE TRANSITO

En la semana 24 se notificaron (17) casos.

Teniendo un acumulado de (204) casos notificados por accidentes de tránsito. El distrito con mayor notificación de casos La Joya.



VIGILANCIA DE INTERES REGIONAL

11. CONJUNTIVITIS

En la presente semana se notificaron (54) casos de conjuntivitis. Teniendo un acumulado de (1193) casos hasta la semana 24, siendo los distritos de Cayma y Paucarpata con mayor cantidad de casos notificados.

Recomendaciones:

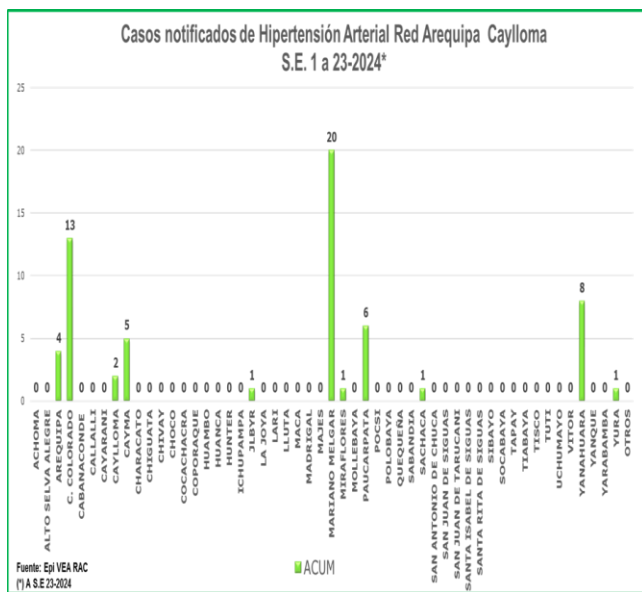
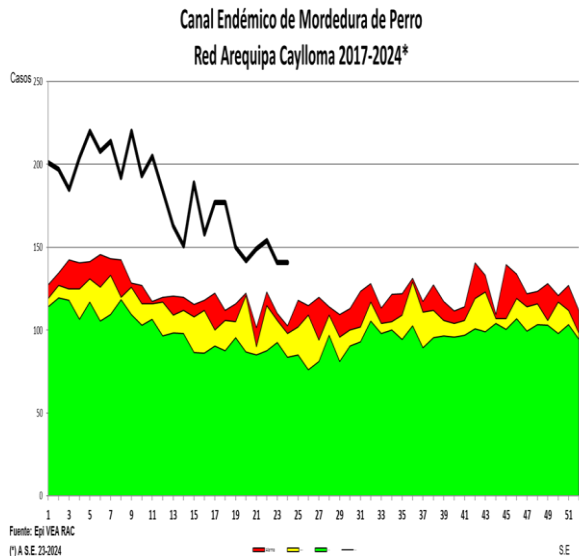
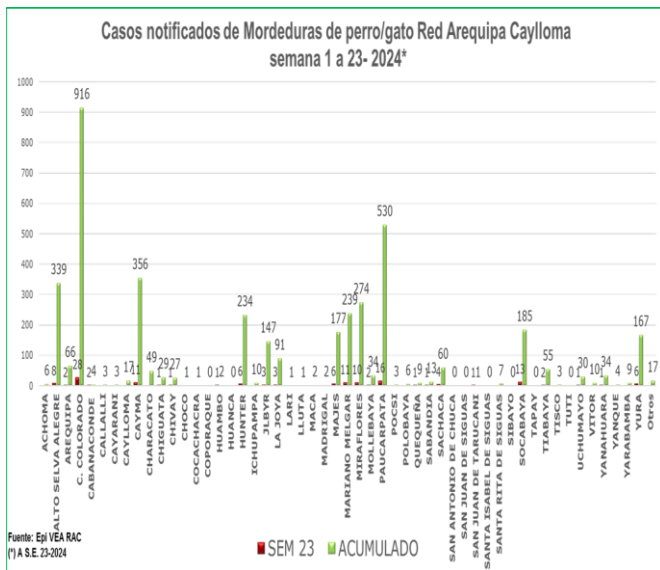
IEC en Medidas preventivas en el cuidado de los ojos.

12. CASOS DE MORDEDURA DE PERROS

En la semana se tiene notificados (150) casos de personas mordidas por perro o gato, teniendo un acumulado de (4324) casos de personas mordidas hasta la semana epidemiológica 24. Se observa incremento en la notificación en referencia a la semana anterior en 6%, donde los distritos que notificaron mayor cantidad de casos son: Cerro Colorado y Paucarpata. Comparando la semana actual con el promedio semanal de 7 años anteriores, se observa incremento de Casos de personas mordidas en 56 %. Encontrándonos en el canal endémico en zona de **alarma**.

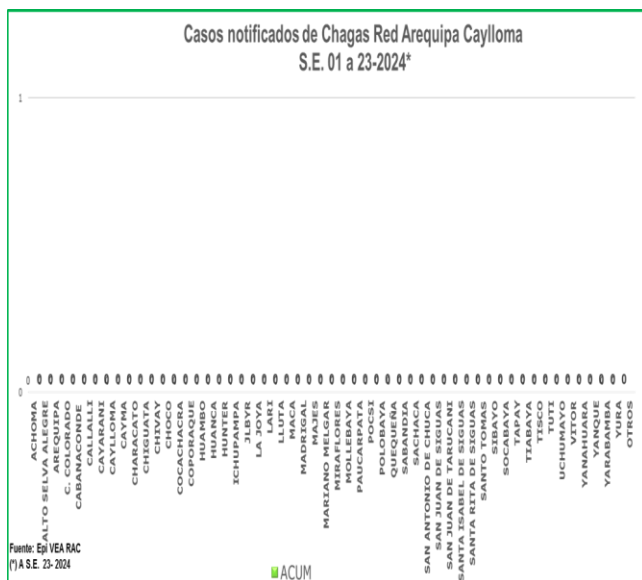
Se tiene (04) casos de rabia canina, hasta esta semana.

Con el antecedente de rabia canina en la provincia se recomienda continuar con la vigilancia de personas mordidas que completen esquemas de vacunación y seguimientos respectivos de acuerdo a la normativa vigente.



3. HIPERTENSIÓN ARTERIAL

Se tiene notificación **(01)** casos de Hipertensión Arterial. Acumulado **(63)** casos hasta la semana 24.

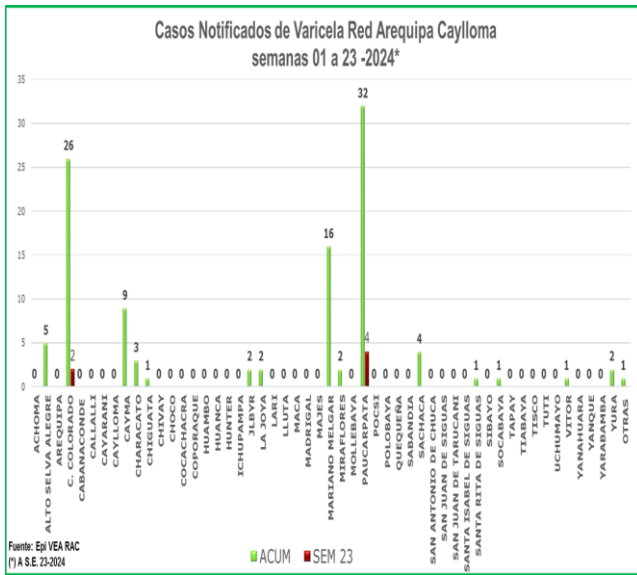


14. CHAGAS

En la semana 24 notificación **00** caso.

Recomendaciones:

Búsqueda activa del Triatomino en viviendas de los distritos donde se han notificado casos, por los antecedentes de la presencia de Triatomino en la provincia.

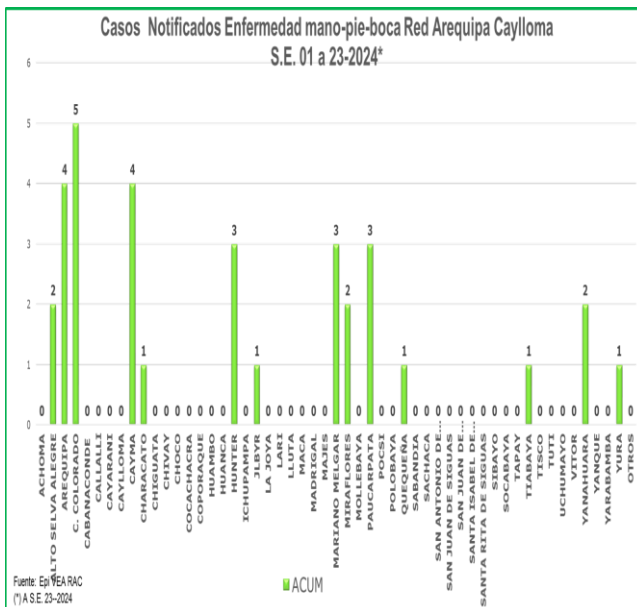


15. VARICELA

En la semana 24 se ha notificado **(05)** casos.

Se tiene acumulado **(113)** casos hasta la semana 24.

Complicados **(00)**



16. Enfermedad mano-pie-boca

Se notificaron **(01)** caso en la semana 24. Se

tiene acumulado (34) casos notificado.

17. BROTES. Notificación **01** brote de varicela en la semana 24 Micro red Zamacola .

18. OTROS EVISAP en la presente semana Notificación **Negativa**. Se a notificado 01 evento adverso: Huayco en Mina (Choco) que se realizó vigilancia post desastre.

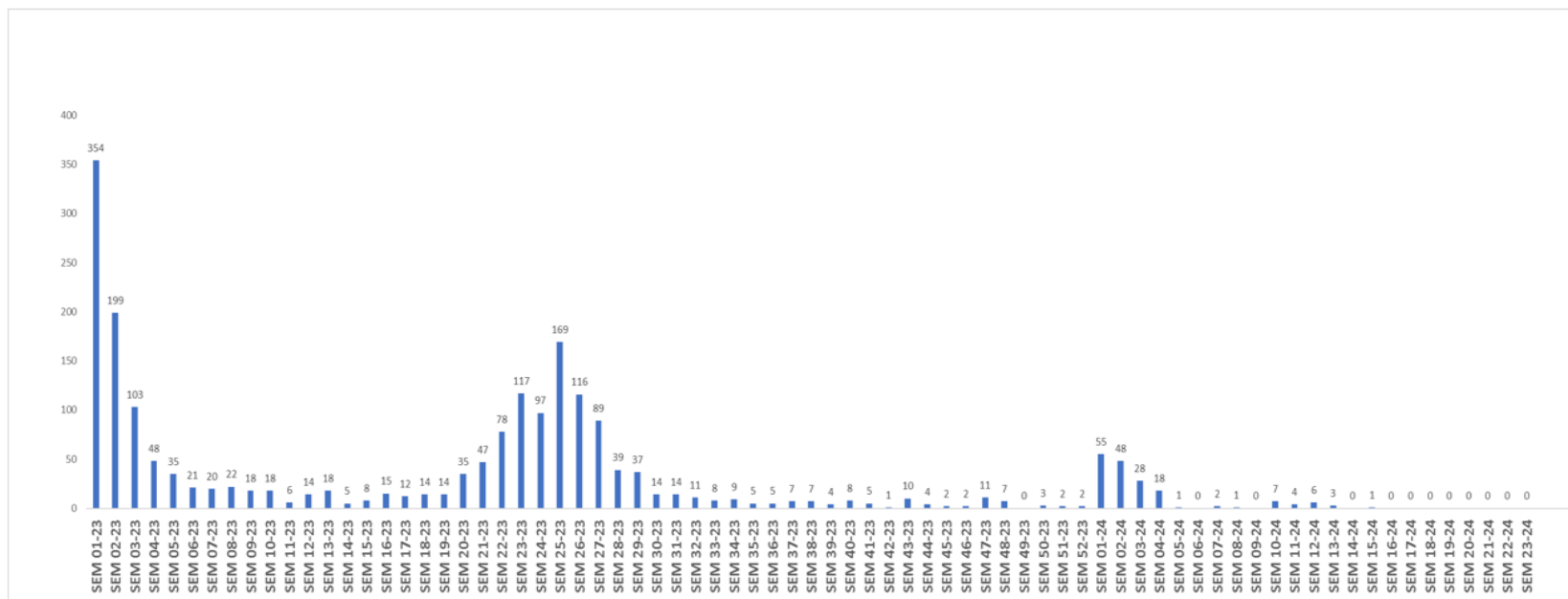
Recomendaciones

Las IPRES de la jurisdicción deben mantenerse alerta frente a cualquier evento de salud que requiera de nuestra intervención.

19. COVID 19



Consolidado de casos Confirmados SARSCOV Red de Salud Arequipa Caylloma S.E. 01 – 52-2023 a semana 23- 2024*



*Al 08 Junio del 2024, a las 00:00 Horas
 Fuente: Notificación individual Microredes R.S.A.C.
 Elaborado por: Oficina de Epidemiología de la R.S.A.C.

Se observa el comportamiento de COVID 19 en el 2023 se tuvo dos picos uno en las primeras semanas y el segundo entre las semanas 21 y 27 luego de esto observamos que la tendencia a sido a disminuir la notificación de casos) esto en todos los establecimientos de la Red de Salud Arequipa- Caylloma se tuvo un acumulado de **(1910)** casos notificados hasta la semana 52. Con la observación que los establecimientos de la Red no cuentan con pruebas para tamizaje. Se tiene la tendencia a incremento en la notificación de la semana 1 a 2 del 2024 En la semana 24 se tiene notificado **(00)** casos en el sistema noti covid, en la anterior semana se notificaron **(00)** casos. Acumulado se tiene **(174)** casos en el presente año.

RECOMENDACIONES.-

Fortalecer la vigilancia de Infección respiratoria aguda frente a bajas temperaturas.

Mantener la vigilancia activa en la identificación de casos sospechosos de sarampión-rubeola. Todo caso con erupción febril y los diagnósticos diferenciales considerados en la norma.

Vacunación SPR para mejorar coberturas en primera y segundas dosis para garantizar la inmunidad en los menores de 5 años

Se debe fortalecer la vigilancia de EDAs para identificación de brotes de ETAS para las intervenciones correspondientes.

Búsqueda de brotes por ETAS en caso de presentar casos elevados según perfil epidemiológico.

Continuar con las actividades de identificación y notificación de los diferentes eventos de salud pública que se encuentra en vigilancia.

Vacunación de grupos de riesgo con vacuna influenza, neumococo y Covid.

Realizar vigilancia post vacunal y notificación de ESAVIS SEVEROS diario

Se recomienda a los establecimientos tener en cuenta las alertas emitidas por el CDC(Perú).

Alerta: AE -CDC-N° 01-2024

Alertar a los establecimientos de salud frente al riesgo de presentación de casos importados de sarampión-rubéola (SR) y síndrome de rubéola congénita (SRC) en el país, con la finalidad de intensificar las actividades de vacunación y de la vigilancia epidemiológica en todo el territorio nacional.

Alerta: AE -CDC-N° 02-2024 Incremento de casos de dengue en el país, 2024

Alertar al personal de los establecimientos de salud a nivel nacional ante la actual situación de dengue; a fin de intensificar y garantizar la implementación de las medidas de intervención integradas, que contribuyan al descenso de los casos.

Alerta: AE -CDC-N° 03-2024

Riesgo de presentación de trastornos de la regulación térmica corporal relacionados con las altas temperaturas ambientales en el país.

Alertar al personal de los establecimientos de salud del Ministerio de Salud, Gobiernos Regionales, EsSalud, Fuerzas Armadas, Policiales y clínicas privadas ante el riesgo de ocurrencia de trastornos de la regulación térmica relacionados a altas temperaturas ambientales (golpe de calor) en el país, con el fin de implementar acciones de vigilancia y difundir medidas de prevención y control ante la presentación de casos en la población

Alerta: AE- CDC- N° 04-2024 Riesgo de introducción e incremento de enfermedades y otros eventos de importancia en salud pública (EVISAP) en el marco del Foro de Cooperación Económica de Asia Pacífico (APEC), 2024. Del 4 al 18 de Mayo

Alerta: AE- CDC- N° 05-2024 Alertar a los establecimientos de salud públicos y privados a nivel nacional sobre la presentación de casos confirmados de sarampión con la finalidad de intensificar las actividades de vacunación y de la vigilancia epidemiológica de sarampión-rubéola (SR) a través de la identificación de todo erupción febril.

Alerta: AE- CDC- N°006-2024 Alertar a los establecimientos de salud públicos y privados a nivel nacional, ante la situación actual de epidemia de dengue en el país, con el fin de adoptar medidas integrales que contribuyan al control de la epidemia; así como el cuidado y seguimiento adecuado de los pacientes con dengue con signos de alarma y dengue grave.

Alerta: AE- CDC- N°007-2024 Alertar a los servicios de salud públicos y privados del país, frente al riesgo de infecciones asociadas a la atención de la salud, causadas por *Klebsiella pneumoniae* hiper virulenta portadora de genes de carbapenemasas en el Perú; a fin de detectar, notificar, controlar e implementar las acciones de prevención y control de infecciones en los servicios de salud.